



# 2024

CLOWNS SANS FRONTIÈRES—FRANCE

**RAPPORT ANNUEL.**







# 30 ANS D’ACTIONS : UN MONDE EN MUTATION, UNE MISSION INCHANGÉE.

*En 1994, en plein milieu de la guerre en Yougoslavie, un groupe d’artistes français engagés, décidait d’offrir des rires là où il semblait avoir disparu. Trente ans plus tard, Clowns Sans Frontières–France poursuit cet engagement auprès des enfants et des populations touchées par les crises humanitaires et la grande précarité. Pourtant, le monde a profondément changé : conflits et catastrophes climatiques se multiplient, laissant plus de 43,3 millions d’enfants déplacés à travers le monde.<sup>1</sup>*

*Face à ces bouleversements, notre mission reste essentielle, mais nous devons l’adapter. Les financements se font plus incertains, rendant plus que nécessaire le soutien de nos donateurs et une réflexion sur notre modèle et nos actions. Après 30 ans d’engagement, nous prenons le temps d’évaluer notre impact, de nous interroger sur notre fonctionnement et d’évoluer avec notre époque tout en restant fidèles à nos valeurs fondamentales.*

*L’humanité et la solidarité continuent de guider nos actions. Le droit à l’enfance demeure au cœur de notre mission, en offrant aux plus vulnérables un accès au rêve et à l’imaginaire. Nous poursuivons cet engagement avec professionnalisme et exigence artistique, veillant à la qualité et à l’impact de chaque spectacle.*

*L’esprit du clown nous rappelle que, même face à l’adversité, les émotions et le rire créent des instants de liberté et de résilience. Malgré les défis, notre motivation demeure intacte. Nous continuerons d’apporter la magie du spectacle vivant là où il est essentiel, pour redonner un souffle d’humanité à ceux qui sont trop souvent oubliés.*

<sup>1</sup> UNICEF, « 43,3 millions d’enfants sont déplacés dans le monde, un nombre sans précédent », UNICEF, 14 juin 2023

Michel Guilbert,  
Président  
CSF–France

# sommaire

Edito	2
Sommaire	3
<hr/>	
Qui sommes-nous ?	4
Pourquoi Clowns Sans Frontières–France ?	6
À qui s’adressent nos actions ?	7
Nos modes d’interventions	8
Nos artistes engagé-es	9
<hr/>	
Notre impact depuis 30 ans.	11
Nos chiffres clés	12
Consolider et coconstruire	13
Rétrospective	14
<hr/>	
Nos projets sans frontières.	17
Cartographie de nos projets	18
Focus projet : du Soudan à Calais	20
<hr/>	
Bilan financier.	23
Le compte emplois ressources	24
<hr/>	
Notre écosystème.	27
Une communauté engagée	28
<hr/>	





© Nathalie Baldo

# Qui sommes-nous ?

« Il faut bien planter quelques graines dans le jardin de l'amour si l'on veut que certaines fleurs merveilleuses poussent... »

– Arthur H, parrain de CSF-France



# POURQUOI CLOWNS SANS FRONTIÈRES-FRANCE ?

**C**lowns Sans Frontières-France œuvre depuis 1994 pour que chacun-e – en particulier les enfants en situation d'exil, de grande précarité et de traumatisme – puisse **faire l'expérience de l'art**. En permettant l'accès aux arts vivants et au rire, nous participons à **renforcer les liens sociaux et culturels**. Le rire est universel, il permet de libérer les tensions, réduit la souffrance psychique, **participe à l'expression, la reconstruction et la valorisation de l'individu**.

Dans un monde bouleversé par des crises multiples, **des millions d'enfants** voient leurs **droits fondamentaux bafoués**, notamment celui – inscrit dans la CIDE – de jouer, de se reposer et de participer à la vie culturelle. En réponse, l'association mobilise **les arts vivants et le clown** pour créer des espaces de répit, de lien et d'épanouissement, en collaboration avec de nombreux partenaires.

Guidée par **l'esprit du clown** et le **droit à l'enfance**, CSF-France crée des instants poétiques où l'imaginaire suspend le quotidien. **Personnage universel et intemporel**, le clown traverse les époques avec sa liberté de ton, questionne les normes, bouscule les évidences et **ouvre des espaces de réflexion**. Par l'autodérision, la sensibilité, l'empathie ou l'irrévérence, **il exprime toutes les facettes de l'humain** et ravive en chacun le sentiment d'exister. En assumant ses fragilités avec sincérité et spontanéité, **il touche l'enfant en nous**.

À travers ses actions, **CSF-France défend le droit, pour tous, de vivre ou de retrouver cette enfance pleine d'émotions**, de rêves et d'émerveillement dans l'instant présent.



# À QUI S'ADRESSENT NOS ACTIONS ?

**D**epuis 30 ans, CSF-France intervient aux côtés des **personnes en situation d'exil, réfugiées ou déplacées**, en apportant un soutien psychosocial face aux conflits, aux crises humanitaires et aux effets du changement climatique. En 2011, nous avons élargi notre action aux **personnes exilées vivant en France**, en renforçant depuis 2020 notre présence en région parisienne, en Normandie et dans le Nord-Pas-de-Calais, en partenariat avec des structures d'accompagnement social. À travers nos spectacles et interventions artistiques, **nous contribuons à la reconstruction psychique et émotionnelle**, notamment des enfants, souvent éprouvés par leur parcours migratoire et les conditions d'accueil précaires.

Nous intervenons également auprès de **personnes en grande précarité ou privées de liberté**, en mobilisant **le rire et les arts vivants comme leviers pour restaurer l'estime de soi**, encourager l'expression et retisser les liens collectifs. Sans relever du soin, nos actions apportent un soulagement émotionnel durable, tout en favorisant **l'accès aux droits culturels** pour celles et ceux privés d'opportunités artistiques. Elles recréent des espaces de rencontre où se tissent des relations humaines autour d'un **moment partagé, joyeux et inclusif**.

Nous aidons les artistes locaux à renforcer leurs compétences par **des échanges et des espaces d'apprentissage commun**, favorisant ainsi l'autonomie et la durabilité de leurs initiatives artistiques à but social. Nous sensibilisons également nos partenaires à **l'intégration des arts vivants dans leurs pratiques** pour promouvoir les droits culturels et améliorer le bien-être des personnes concernées.

## NOS MISSIONS

- **Créer des spectacles et mettre en place des ateliers de pratique artistique** auprès des populations affectées par les crises humanitaires, la précarité ou l'exil, particulièrement les enfants.
- **Soutenir et accompagner des initiatives artistiques** à l'international et en outre-mer dans le champ social et humanitaire, dans une dynamique d'échange interculturel.
- **Faire reconnaître les bienfaits du rire et des arts vivants** dans le champ social et humanitaire par la recherche, les témoignages, la publication et l'évaluation de nos actions.

## UN MIEUX-ÊTRE PSYCHIQUE

Sans apporter de biens matériels, nos actions laissent **des souvenirs durables et apaisants**. Les artistes ne sont pas thérapeutes, mais leur présence et **leurs spectacles soulagent, suscitent des émotions positives et réconfortantes**.

## NOS IMPACTS

## LE RENFORCEMENT DU LIEN SOCIAL

Nos spectacles et ateliers, participatifs et accessibles à tous, rassemblent, **créent du lien et réinventent un espace collectif joyeux et partagé**.

## L'ACCÈS AUX DROITS CULTURELS

Nous intervenons auprès de personnes – notamment d'enfants – **privés d'activités artistiques** en raison de la précarité ou des crises qu'ils traversent.



# NOS MODES D'INTERVENTION

**C**SF-France intervient à la demande de partenaires ou lorsqu'un besoin est identifié et confirmé localement. Chaque nouveau projet commence par une phase d'ancrage pour **rencontrer les partenaires, comprendre le contexte local et co-construire une réponse artistique adaptée**. Une équipe artistique spécifique est formée pour chaque intervention, créant un projet unique en dialogue avec les personnes concernées et adapté aux réalités locales.

## NOTRE BOITE À OUTILS

### NOS ATELIERS

À la demande des partenaires locaux, des ateliers d'expression ou d'initiation artistique sont organisés pour :

- **les personnes en situation d'exil et de précarité**, afin de favoriser leur expression et participer à leur reconstruction ;
- **les travailleurs sociaux**, pour leur fournir des outils pédagogiques et les sensibiliser à la démarche artistique. En expérimentant ces pratiques, les travailleurs sociaux peuvent mieux comprendre les émotions et les effets vécus par les participants.

### NOS SPECTACLES

Ils **mêlent les arts vivants** et sont toujours **gratuits et ouverts à tous**.

Ils ont lieu dans **tous types d'espaces** : bidonvilles, camps de réfugiés, orphelinats, espaces publics.

Nos spectacles permettent de rassembler parfois **+ de 1 000 personnes**, toutes générations confondues, pour partager des moments d'ouverture au rire et à l'imaginaire.



Nous avons développé **un large réseau de partenaires** dans les pays où nous intervenons. Nos actions, toujours **préparées et coordonnées avec des organisations locales** telles que des orphelinats et des camps de réfugiés, ainsi qu'avec des acteurs internationaux, visent à répondre aux besoins identifiés. Nous apportons **une expertise complémentaire** aux ONG humanitaires spécialisées dans divers domaines, notamment la protection de l'enfance, la santé, le soutien psychosocial, la consolidation de la paix et la médiation humanitaire.

Notre objectif est de **promouvoir des changements durables** dans les pratiques des professionnels sociaux, des éducateurs et des artistes locaux. Nous partageons notre approche avec des artistes internationaux, les incitant à mettre leur créativité au service des publics en difficulté. En parallèle, nous travaillons en collaboration avec des travailleurs sociaux pour intégrer des pratiques artistiques dans les programmes d'accompagnement social, utilisant l'art comme outil de lien, de reconstruction et d'expression.

À long terme, nous souhaitons que les artistes deviennent des acteurs clés du développement social et des interlocuteurs privilégiés pour les associations et institutions partenaires en France comme à l'international.

# NOS ARTISTES ENGAGÉ·ES



**C**lowns, comédiens, danseurs, acrobates, trapézistes, jongleurs, musiciens, magiciens, marionnettistes... **Depuis 30 ans, des artistes professionnels du spectacle vivant s'engagent à nos côtés** pour apporter joie, émerveillement et réconfort aux populations les plus vulnérables.

Chaque année, nous mobilisons **une cinquantaine d'artistes et logisticiens bénévoles** pour des projets artistiques internationaux, collaborant avec des talents locaux. Sélectionnés pour leur **excellence artistique** et leur **adaptabilité en contexte humanitaire**, ces professionnels, souvent intermittents du spectacle, consacrent généreusement leur temps libre – parfois plus de trois semaines – à concevoir des spectacles et animer des ateliers adaptés aux réalités locales. **Leur engagement crée du lien**, stimule l'expression et offre des moments de répit dans des environnements souvent marqués par la précarité ou les conflits.

Nous intégrons également des artistes locaux – comédiens, musiciens et circassiens – pour enrichir nos créations et **renforcer la dimension interculturelle de nos projets**. Cette collaboration favorise une complicité avec le public et amplifie l'impact de nos actions.

En France, nos interventions s'inscrivent dans des partenariats avec des structures sociales, éducatives ou culturelles. Les artistes y sont rémunérés pour animer spectacles et ateliers auprès des personnes en situation d'exil ou de grande précarité, dans une continuité d'engagement et de professionnalisme.

**Le rire est universel**, libère les tensions, valorise l'individu et redonne l'énergie nécessaire pour se projeter dans l'avenir.

**“ Pas envie d'enlever les habits de clown... Pourtant tous collants de transpiration. Dans le jus. Mais il est bon ce jus. Un jus d'échange d'énergie me colle encore à la chemise, à la peau, j'ai encore des rires accrochés pleins les cheveux. Douche de sourires, d'éclats de rire ici à Oat Po. ”**

**Bénédicte**  
Artiste CSF-France  
Birmanie, 2009





# Notre impact depuis 30 ans.

« Les clowns soutiennent le droit de rire de la douleur et de la peur, le droit d'oser rêver, même quand l'heure est grave. »

– Catherine Dolto, médecin & écrivaine



# NOS CHIFFRES CLÉS

EN 2024

40

SPECTACLES  
ORGANISÉS

96

ATELIERS DE  
PRATIQUES ARTISTIQUES

14.710

PERSONNES TOUCHÉES  
PAR NOS ACTIONS

53

ARTISTES & LOGISTICIEN-NES  
MOBILISÉES

2229

HEURES DE  
BÉNÉVOLAT

7

PAYS  
D'INTERVENTION

46

STRUCTURES  
PARTENAIRES

DEPUIS 1994 !

2890

SPECTACLES

954.710

PERSONNES TOUCHÉES  
PAR NOS ACTIONS

42

PAYS  
D'INTERVENTION



© Christophe Raynaud de Lage

## CONSOLIDER ET COCONSTRUIRE

### UNE ÉTUDE D'IMPACT POUR VALORISER NOS ACTIONS

Nous avons mené une étude d'impact de nos projets au Sénégal et à Madagascar, en collaboration avec le bureau d'étude **Prospective et Coopération**. Cette évaluation a mis en évidence les effets significatifs de nos interventions artistiques sur le bien-être psychique des publics bénéficiaires.

Les spectacles et ateliers ont touché plus de 5 000 enfants, dont certains en situation de privation de liberté ou vivant dans la rue. Selon un responsable pénitentiaire à Madagascar : «Le spectacle auquel les jeunes du centre ont assisté les a particulièrement ravis. Ils ont eu l'occasion de se distraire, de casser leur routine et d'oublier momentanément leurs tracas du quotidien.»

L'approche artistique a facilité leur réinsertion sociale en renforçant leur estime de soi et leurs compétences interactionnelles. Intégrée aux dispositifs de protection de l'enfance, elle a favorisé la création de liens sociaux, notamment pour les jeunes filles. De plus, le projet a structuré et professionnalisé les acteurs locaux, consolidant les synergies entre artistes, éducateurs et institutions partenaires.

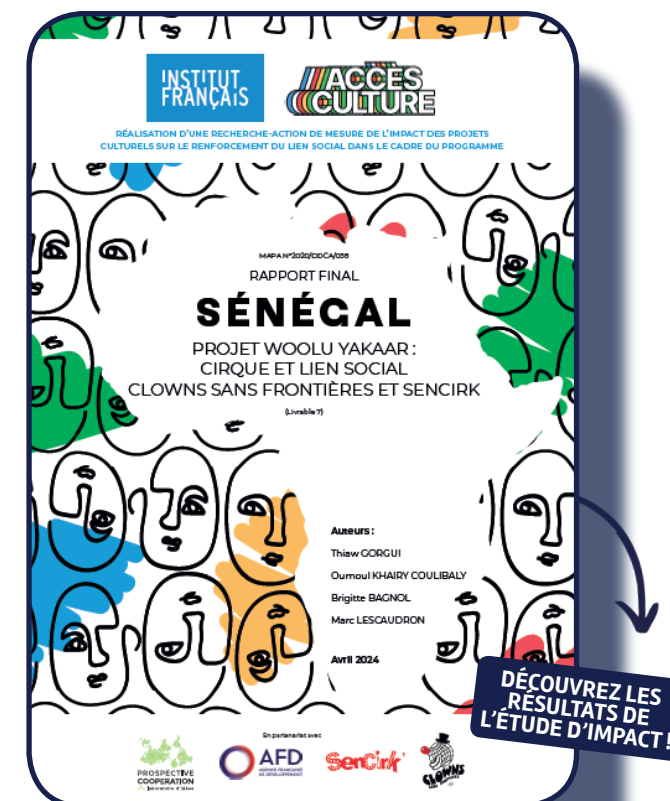
### UN IMPACT ÉDUCATIF ET CULTUREL

Nos actions ont un impact éducatif significatif, transmettant des messages de solidarité et favorisant l'autonomie. Les témoignages montrent que les enfants envisagent l'avenir différemment grâce à ces interventions. En contribuant à l'effectivité des droits culturels, nous permettons aux populations vulnérables d'accéder à des pratiques artistiques essentielles pour leur reconstruction.

“

*Je me sens amusé, je me sens bien. Je vis depuis longtemps à Calais. Parfois je me sens très triste, parfois très stressé et très seul. Mais le fait de pratiquer le clown, cela a changé mon état d'esprit : tout va bien, vous n'avez besoin de rien de plus! Quand je me sens fatigué, pas très bien, je refais les petits exercices qu'Anne [artiste CSF-France] m'a appris et cela me donne beaucoup d'énergie pour continuer. Cela est vraiment très utile pour moi au quotidien.*

Abdullah  
Jeune accompagné par le Secours  
Catholique Calais



### VERS UN PROJET ASSOCIATIF RENFORCÉ

Évaluer notre impact est crucial pour adapter et améliorer nos actions. Nous partageons ces résultats pour sensibiliser à l'importance des pratiques artistiques dans l'accompagnement psychosocial. Après 30 ans d'actions, nous avons retravaillé notre projet associatif pour renforcer l'impact et la cohérence de nos missions, et nous sommes engagés dans une démarche de labellisation avec le programme IDEAS pour garantir transparence et bonne gouvernance.

### UNE IMPLICATION DANS DES RÉSEAUX ENGAGÉS

Nous renforçons notre implication dans les réseaux de développement des Industries Culturelles et Créatives grâce à des programmes comme Accès Culture. Notre participation à des collectifs tels que Coordination SUD et la Coordination Humanitaire et Développement (CHD), ainsi qu'à la fédération internationale Clowns Without Borders International (CWBI), témoigne de notre engagement pour une solidarité internationale efficace et pour l'amplification de l'impact de nos actions artistiques.



# RÉTROSPECTIVE

Replongez avec nous dans 30 ans d'humanité, de solidarité et de créativité...



Des milliers de sourires,  
d'éclats de rire et d'instant suspendus  
qu'on emporte avec nous et qui nous  
inspirent pour les années à venir !





© CSF-France

# Nos projets sans frontières.

**« Faites l'humour pas la guerre !  
Soutenez Clowns Sans Frontières-France. »**

**– Matthieu Chedid, parrain de CSF-France**



# CARTOGRAPHIE DE NOS PROJETS

Cette année nous avons affirmé notre volonté de poursuivre et renforcer nos actions en France, notamment à Mayotte où une deuxième édition du projet de résidence artistique à destination de la jeunesse mahoraise a eu lieu, portée par le succès de la première.

À l'international, nous développons des projets diversifiés, allant du partage de savoir et de compétences entre artistes, à la création de spectacles dans des camps de réfugiés soudanais, en passant par des temps de diagnostics préliminaires pour initier de nouveaux partenariats. Chaque intervention est pensée en lien étroit avec les acteurs locaux, afin de garantir sa pertinence, son ancrage et sa portée durable.



**PARTENAIRES** • Apprentis d'Auteuil Mayotte, Communauté de Commune de Petite Terre, Association Georges Hourdin, Cité Educative de Petite Terre, Fondation Foujita, Prefecture de Mayotte, Matis, ANCT

Entre le 5 et le 25 novembre 2024, CSF-France a mené une résidence artistique immersive à la Villa Ravoay de Kani Keli, impliquant 16 jeunes de 14 à 17 ans en situation de grande précarité. Pendant 12 jours de création, encadrés par quatre artistes et une logisticienne, ces jeunes ont exploré le théâtre, la danse, la musique et les arts du clown. Ce travail collectif a abouti à un spectacle, joué à sept reprises dans différentes communes de l'île. Au-delà de l'éveil artistique, ce projet a renforcé leur confiance en eux et favorisé la cohésion sociale en touchant un large public. *«Merci à vous [...] Ici on se fait confiance, on dépasse notre timidité et on apprend à être sérieux. Plus tard, je vais transmettre ça.»*, témoigne une jeune bénéficiaire du projet. Quelques semaines plus tard, l'île était frappée par le cyclone Chido, ravageant de nombreuses infrastructures et accentuant la précarité des populations les plus vulnérables.

## À MAYOTTE



**PARTENAIRES** • Grandir dignement, Ministère de la Justice, SOS Village d'enfants, Réseau Sahaza, Enfants du Soleil, Réseau Oscape

Cette année, nous avons renforcé notre engagement à Madagascar en soutenant la professionnalisation des artistes locaux et en créant un spectacle impactant. Avec l'aide de CSF-France, les artistes malgaches, rassemblés sous le nom de « *Gasy Mihabo* », ont conçu et joué un spectacle sur la thématique du VIH, avec l'appui de partenaires clés comme Mad'Aids. Grâce à cet accompagnement, les artistes gagnent en autonomie, ouvrant la voie à une diffusion plus large de leurs créations pour continuer à apporter joie et sensibilisation à travers le spectacle vivant.

*«Après le passage de CSF-France, et au moins une semaine après, les enfants du centre jouent et chantent toujours les chansons du spectacle.»*, témoigne le directeur du Village de l'Association SOS Village d'Enfants d'Antsirabe. Résultat ? Cette année, ce sont 9 représentations et 3 100 spectateurs touchés, en situation de vulnérabilité et de privation de liberté.

## EN TURQUIE

Nous sommes retournés à Mardin, auprès de notre partenaire le cirque social Sirkhane pour proposer une formation artistique à ses étudiants, dans l'objectif de créer un spectacle et d'offrir plusieurs représentations aux enfants de Mardin et Adiyaman, touchés par le séisme de février 2023.

**PARTENAIRES** • Fond Culturel Franco-Allemand, Goethe Institut, Institut Français-Turquie, Sirkhane, CSF-Allemagne

## AU BÉNIN

Nous nous sommes rendus pour la première fois au Bénin pour aller à la rencontre de notre futur partenaire local qui vient en aide aux personnes souffrants de troubles psychiques et aux enfants orphelins à travers les pratiques artistiques.

**PARTENAIRES** • Igballa, Institut Français, Accès Culture, AFD

## EN ÉGYPTE

En relançant notre projet en Égypte, nous renforçons notre collaboration avec les partenaires locaux et ajustons nos actions aux besoins identifiés. L'essor de collectifs de clowns localement, offre une belle opportunité de les accompagner vers plus d'autonomie, pour qu'ils puissent jouer toute l'année et apporter durablement rires et réconfort aux plus vulnérables.

## EN FRANCE



**PARTENAIRES** • le Centre Primo Levi, Emmaüs Solidarité, le Samusocial de Paris, Médecins du Monde, le Secours Catholique et Médecins Sans Frontières.

Plus de 65 ateliers de pratiques artistiques ont été organisés pour les bénéficiaires de nos structures partenaires : enfants, familles, jeunes adultes en situation d'exil et de grande précarité. Ces ateliers ont permis d'explorer le jeu théâtral, la danse, les acrobaties et la marionnette, tout en offrant un espace pour se recentrer sur soi, son corps et sa relation aux autres. Un temps privilégié pour expérimenter une palette d'émotions – joie, peur, excitation, frustration, honte, envie, émerveillement, plaisir – et s'accorder une véritable parenthèse de découverte et d'expression personnelle. *« Tous les nerfs de mon corps sont détendus. J'avais mal à la tête et maintenant tout va bien. »*, confie un participant, illustrant le pouvoir apaisant et libérateur de ces moments de création.

## AU TCHAD

Au mois de décembre nous étions présents au Tchad, pour offrir un moment de répit aux réfugiés soudanais à Adre, dans les camps d'Aboutengue et de Metche, des spectacles ont été organisés, apportant rires et instants de légèreté. Ces moments précieux ont non seulement permis de soulager le quotidien éprouvant des réfugiés, mais aussi de favoriser l'expression des émotions, facilitant ainsi le travail de l'équipe de soutien psychosocial d'urgence humanitaire.

+ d'infos sur ce projet p°20

**PARTENAIRES** • Médecins Sans Frontières Suisse



## FOCUS PROJETS : DU SOUDAN À CALAIS.

**D**epuis avril 2023, le Soudan est ravagé par une guerre civile entre deux factions militaires rivales, provoquant l'un des plus grands déplacements de population ces dernières années. **Douze millions de personnes, soit un quart de la population, ont été forcées de fuir.** La plupart tentent de survivre à l'intérieur du pays, tandis que d'autres cherchent refuge dans des pays voisins comme le Tchad, ou traversent la Méditerranée pour rejoindre l'Europe, notamment la France. La communauté masalit du Darfour est particulièrement affectée, avec des récits de violences et de pertes déchirants. Face à cette crise humanitaire, CSF-France a lancé en 2024 deux initiatives majeures en partenariat avec Médecins Sans Frontières (MSF) pour offrir un soutien artistique et psychosocial aux réfugiés soudanais.

### UN PREMIER PROJET AU TCHAD DANS LES CAMPS DE RÉFUGIÉS SOUDANAIS.

En décembre 2024, nous avons collaboré pour la première fois avec MSF Suisse pour apporter joie et émerveillement aux réfugiés soudanais à l'est du Tchad. Une équipe de **six artistes et un logisticien** a créé un spectacle en quatre jours à Ndjamena, puis s'est rendue dans les camps d'Aboutengue et de Metche, ainsi qu'à l'hôpital d'Adré géré par MSF France. Dans ces camps, **majoritairement peuplés de femmes et d'enfants**, le spectacle a offert un moment de rire et d'insouciance à un public traumatisé par la guerre. Clown, chant lyrique, acrobatie et musique se sont entremêlés pour créer une parenthèse lumineuse dans leur quotidien.

Les effets de ces interventions ont été immédiats. Nicole Huson, responsable des activités de santé mentale à Adré pour MSF France, témoigne : « **Les patients ont été incroyablement réceptifs. Une petite fille sous perfusion a applaudi joyeusement, un jeune enfant a dansé spontanément, et les mères ainsi que le personnel ont rejoint les clowns pour la danse finale.** » Ibrahim, health monitor pour MSF, ajoute : « **C'est un support psychologique aux enfants et aux adultes. Ils sont tous très contents, ça leur permet d'oublier les moments vécus. Je les encourage à faire ce genre de spectacle dans les différents camps de réfugiés : ça soulage un peu les gens qui sont là** »



#### CHIFFRES CLÉS DU PROJET

- 10 jours de projet
- 12 spectacles
- 3 interventions en milieu hospitalier
- 9 480 spectateurs
- 6 530 enfants touchés

Ce projet souligne l'impact du spectacle vivant comme outil de résilience et de soutien psychosocial, renforçant notre engagement envers les personnes en exil et ouvrant la voie à de futures actions dans des contextes d'urgence humanitaire.

### UNE JEUNESSE EN EXIL EN FRANCE.

Dans un contexte similaire d'exil, CSF-France a organisé des **ateliers artistiques pour des Mineurs Non Accompagnés (MNA)** de diverses nationalités, notamment des jeunes soudanais, à Calais et dans des structures d'accueil de Saint-Omer et Longuenesse. Ces jeunes, souvent en transit, vivent dans une incertitude permanente et ont peu d'occasions de se poser et de s'exprimer autrement que par la survie quotidienne.

En collaboration avec MSF-France et France Terre d'Asile (FTDA), les ateliers proposés ont combiné jeux corporels, cirque, musique et improvisation. L'objectif ? Permettre aux jeunes de se **reconnecter à eux-mêmes et aux autres, dans un cadre sécurisant et bienveillant.**

Ces ateliers, organisés sur plusieurs semaines, ont permis aux jeunes de profiter d'un moment d'expression et de joie malgré les difficultés de leur situation. Lors des séances, ils se sont montrés réceptifs et enthousiastes, participant activement aux exercices et développant une vraie complicité avec les artistes.

Certains jeunes, d'abord hésitants, ont progressivement pris confiance, osant s'impliquer davantage. Un moment marquant ? Un jeune habituellement très discret qui, après plusieurs ateliers, a finalement osé chanter devant le groupe, provoquant un **élan de fraternité entre participants.**

Malgré quelques défis logistiques, notamment liés à la participation fluctuante des jeunes et à la nécessité d'adapter les horaires et le transport, le bilan reste extrêmement positif. Les professionnels de MSF-France et FTDA soulignent l'importance de ces moments de respiration pour des jeunes souvent préoccupés par leur avenir incertain. L'impact a été visible : des rires, des échanges et une énergie renouvelée.

Des réflexions sont en cours pour **pérenniser cette initiative** et envisager des événements ponctuels, comme des spectacles et des temps festifs, afin de marquer l'année avec des moments de **convivialité et de partage.**

### UN IMPACT QUI VA AU-DELÀ DU SPECTACLE.

Ces deux projets, bien que différents, illustrent une réalité commune : **l'exil soudanais ne se limite pas à une frontière, il est un phénomène mondial.** Qu'ils soient dans un camp de réfugiés au Tchad ou en transit en France, ces hommes, femmes et enfants portent en eux des blessures profondes.

Le rôle de CSF-France est alors de leur **offrir un espace d'humanité**, où le rire devient une forme de résistance face à la brutalité du monde. Même éphémère, ce souffle d'espoir laisse **une empreinte durable** : celle du **souvenir d'un instant de vie où l'on était, simplement, heureux.**



© Joseph Banderet

“

**Les artistes de CSF-France s'adaptent à nos idées. Ils créent une atmosphère positive. Vos ateliers ont permis à ces jeunes de profiter pendant 2h d'un moment de joie, de plaisir et d'expression. Au fur et à mesure, les jeunes se sont dévoilés. Ils étaient fatigués après l'atelier mais d'une bonne fatigue, certains étaient émus. Ils ont montré de la persévérance. De la fraternité s'est créée entre eux et ils ont réussi à sortir de leur zone de confort malgré le fait qu'ils ne se connaissaient pas.**

Margaux CARON  
Educatrice spécialisée  
Médecins Sans Frontières



© Joseph Banderet





# Bilan financier.

## LE MOT DU TRÉSORIER

“

**A**près une année 2023 exceptionnelle avec la mise en œuvre du projet de la Marche des Nez, l'association a retrouvé en 2024 un rythme « normal ». Le total des charges s'élève à **371 172 €** soit une baisse de **23,8%** par rapport à 2023. Les missions sociales se répartissent comme suit : **105 077 €** sur la France et **183 473 €** pour les projets à l'international.

Concernant les recettes, la collecte régulière auprès du grand public subit une baisse par rapport à 2023 qui est un peu compensée par une hausse de la collecte auprès des mécènes (+29%). Les contributions financières sont aussi en baisse (95 455 € soit – 35,04%) ainsi que les fonds publics (96 310 € soit – 7,7%). Cela porte le montant total des produits à **345 496 €**.

La baisse des ressources de l'association fait porter un résultat à – **25 676 €** que l'assemblée générale a décidé d'affecter à la réserve. Cette légère baisse de ressource et ce déficit s'expliquent par un contexte économique plus difficile pour les donateurs et un investissement humain et financier de l'association dans la refonte de son projet associatif et stratégique.

Ce travail va permettre à l'association d'être mieux outillée et préparée pour affronter les nouveaux enjeux qui touchent aujourd'hui le secteur de la solidarité internationale, notamment en termes de recherche de financements. CSF-France a identifié des axes de travail pour faire face à ces difficultés et mobiliser sa communauté autour d'un programme d'actions ambitieux. Déjà quelques perspectives réjouissantes se projettent en 2025, avec un soutien de l'Agence française de Développement pour la réalisation de notre projet au Sénégal.

Enfin, le bénévolat reste toujours une ressource importante de l'association valorisée à **106 655 €** en 2024, grâce à l'engagement renouvelé et fidèle des artistes et logisticiens bénévoles sur les projets à l'international.

– Michel Brugière, trésorier de CSF-France



LE COMPTE EMPLOIS RESSOURCES AU 31/12/2024

EMPLOIS	TOTAL 2024	Affectation par emploi des ressources collectées auprès du public utilisées en 2024
1 – MISSIONS SOCIALES	288 550	73 862
1.1 Réalisées en France	105 077	17 203
– Actions réalisées par l’organisme	105 077	17 203
– Versements à un organisme central ou à d’autres organismes agissant en France	0	0
1.2 Réalisées à l’étranger	183 473	56 659
– Actions réalisées par l’organisme	183 473	56 659
– Versements à un organisme central ou à d’autres organismes agissant en France	0	0
2 – FRAIS DE RECHERCHE DE FONDS	54 422	35 717
2.1 Frais d’appel à la générosité du public	27 211	17 858
2.2 Frais de recherche d’autres ressources	27 211	17 858
3 – FRAIS DE FONCTIONNEMENT	15 333	6 958
4 – DOTATIONS AUX PROVISIONS ET DÉPRÉCIATIONS	1 099	0
5 – IMPÔT SUR LES BÉNÉFICES	0	0
6 – REPORTS EN FONDS DÉDIÉS DE L’EXERCICE	11 768	0
TOTAL	371 172	116 537
EXCÉDENT OU DÉFICIT	-25 677	3 000

ÉVALUATION DES CONTRIBUTIONS VOLONTAIRES EN NATURE	
Missions sociales réalisées en France	15 350
Missions sociales réalisées à l’étranger	90 300
Frais de recherche de fonds	1 005
TOTAL	106 655

RESSOURCES	TOTAL 2024	Suivi des ressources collectées auprès du public et utilisées en 2024
1 – RESSOURCES COLLECTÉES AUPRÈS DU PUBLIC	119 097	119 097
1.1 Cotisations sans contrepartie	0	0
1.2 Dons, legs et mécénat	119 097	119 097
– Dons manuels	100 797	100 797
– Legs, donations et assurances-vie	0	0
– Mécénat	18 300	18 300
1.3 Autres produits liés à la générosité du public	0	0
2 – AUTRES FONDS PRIVÉS	126 369	0
2.1 Cotisations avec contrepartie	616	0
2.2 Parrainage des entreprises	0	0
2.3 Contributions financières sans contrepartie	95 455	0
2.4 Autres produits non liés à la générosité du public	30 298	0
3 – SUBVENTIONS ET AUTRES CONCOURS PUBLICS	96 310	0
4 – REPRISES SUR PROVISIONS ET DÉPRÉCIATIONS	3 280	0
5 – UTILISATIONS DES FONDS DÉDIÉS ANTÉRIEURS	440	440
TOTAL	345 495	119 537

ÉVALUATION DES CONTRIBUTIONS VOLONTAIRES EN NATURE	
Bénévolat	106 655
TOTAL	106 655

LE BILAN SIMPLIFIÉ

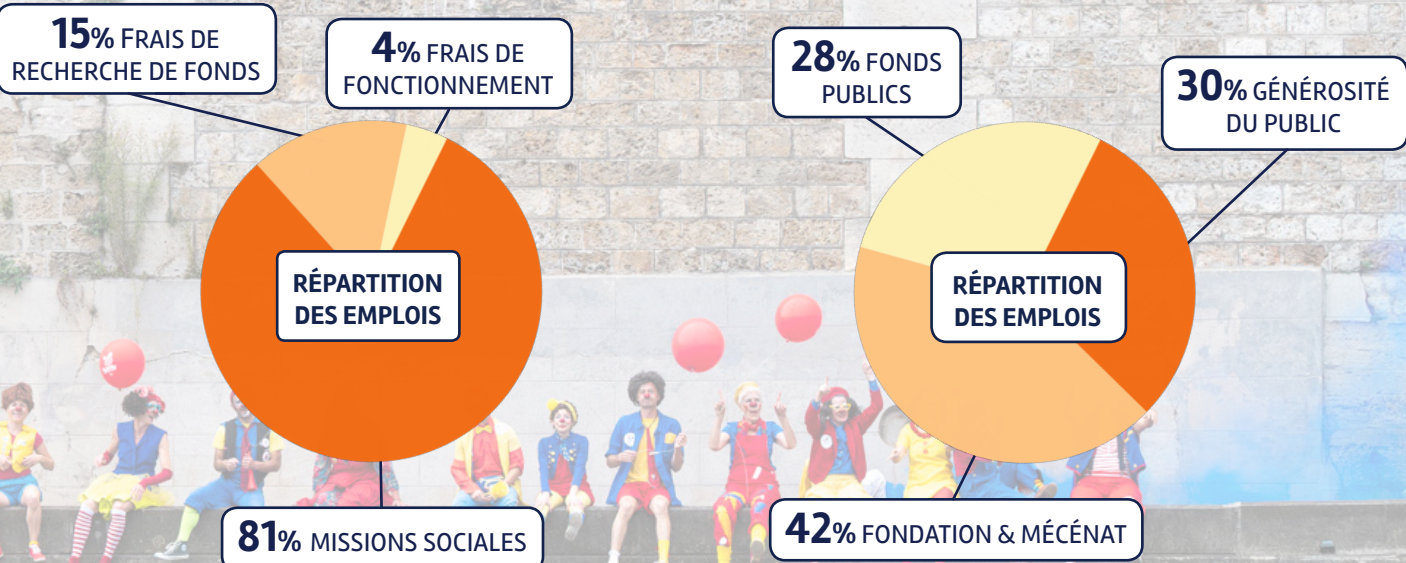
Présenté selon le plan comptable des associations le bilan, qui fait partie des comptes annuels, est certifié par le commissaire aux comptes et approuvé par l’assemblée générale.

CSF-France affecte en réserve des fonds associatifs le déficit de l’année 2024. Au 31/12/24 après affectation du résultat déficitaire, les **fonds associatifs** s’établissent à **45 710 €**.

Au 31/12/24 le montant des fonds dédiés s’établissent à **11 768 €** qui correspond à une partie de la subvention du Fonds de renforcement institutionnel et organisationnel (FRIO) de Coordination Sud, affectée à l’accompagnement de CSF-France dans la refonte de son projet associatif et stratégique qui se déroule sur 2024 et 2025.

ACTIF EN K€	au 31/12/24	au 31/12/23
Actif immobilisé	2483	3264
Actif circulant	144 558	210 407
TOTAL ACTIF	144 041	213 671

PASSIF EN K€	au 31/12/24	au 31/12/23
Fonds associatifs	45 710	71 386
Fonds dédiés	11 768	440
Provisions	1 099	0
Dettes	85 465	141 845
TOTAL PASSIF	144 041	213 671







# Notre éco-système.

*« Tout en finesse et en subtilité, notre « bande de clowns » s'est efforcée de montrer à son public que chacun des personnages est truffé de maladresse, mais qu'il sait se rendre attachant et touchant par la sincérité de son expression, par son humilité, par sa propre acceptation de sa « non conformité »... »*

– Marik Wagner, membre du Conseil d'Administration CSF-France



# UNE COMMUNAUTÉ ENGAGÉE

## NOTRE ÉQUIPE SALARIÉE

**Noémie Vandecasteele** • Déléguée Générale  
**Cécile Hambye** • Responsable des projets  
**Marion Aïdara** • Chargée de communication et des relations donateurs  
**Pauline Lokoye** • Assistante chargée du mécénat et des partenariats, en contrat d'alternance



## NOS VOLONTAIRES EN SERVICE CIVIQUE

Jessica Koudjaho • Alice Leleux

## NOTRE BUREAU

Président • **Michel Guilbert**  
 Vice-présidente • **Marine Louvigny**  
 Trésorier • **Michel Brugière**  
 Secrétaire • **Anne Saunier**

## NOTRE CONSEIL D'ADMINISTRATION

**Sébastien Bris** • Directeur du festival Cergy-Soit  
**Margot McLaughlin** • Artiste  
**Doriane Moretus** • Artiste et co-fondatrice de cie. Adhok  
**Olivier Ouadah** • Photographe  
**Gilles Porte** • Réalisateur scénariste  
**Valérie Tarrière** • Artiste  
**Marik Wagner** • Attachée de production et diffusion dans le secteur du spectacle vivant  
**Achil Bras** • Régisseur général  
**Modou Fata Toure** • Artiste & fondateur de SenCirk'  
**Emilie Georget** • Gestion de projets culturels internationaux  
**Séverine Rovel** • Régisseuse

## NOS DONATEURS & BÉNÉVOLES



Être bénévole chez CSF-France, c'est intégrer une famille joyeuse et chaleureuse, rencontrer des personnalités engagées, hautes en couleurs et aux grands cœurs. C'est toujours un immense plaisir pour moi de prendre part aux différents événements organisés par CSF-France... A quand le prochain ?

Clémence – Bénévole CSF-France

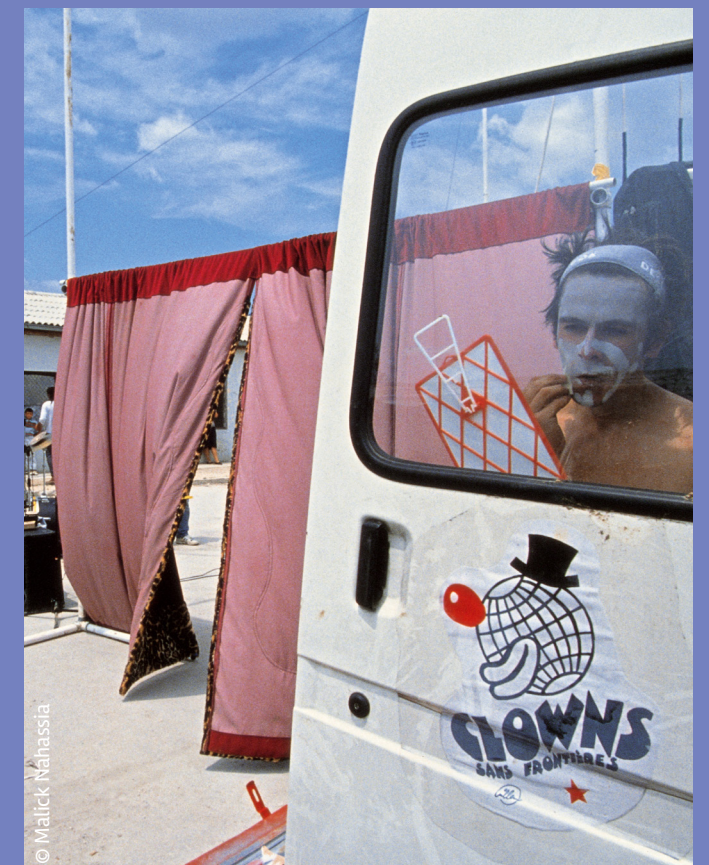
## NOS PARTENAIRES FINANCIERS



## NOS PARTENAIRES OPÉRATIONNELS

Le Centquatre • Centre Primo Levi • Emmaüs Solidarité • Samusocial de Paris • Secours Catholique – Calais • Médecins Sans Frontières – Calais • Médecins Du Monde – Caen • Apprentis d'Auteuil – Mayotte • Communauté de Communes de Petite Terre • Villa Ravoay • Université de Dembeni • MJC de Kaweni • Sirkhane • Mad'Aids • Ministère de la Justice – Madagascar • Grandir Dignement • Maison d'enfants AMBININTSOA • SOS Village d'Enfants • Centre Mivavaka Miasa • Centre Maharivo • Médecins Sans Frontières – Suisse • Médecins Sans Frontières – France • Médecins Sans Frontières – Espagne • Samusocial International – Egypt • SenCirk' • Keur Talibe Ndar • Association Igbala • Hôpital psychiatrique de Cotonou • Hôpital psychiatrique Saint Camille • SOS Village d'Enfants-Cotonou • Centre Sainte Claudia • Agence Française de Développement

## NOS PARRAINS & MARRAINE !





GRÂCE À VOS DONS, CONTRIBUEZ À  
RENDRE ACCESSIBLE LES BIENFAITS  
DES ARTS VIVANTS POUR TOUS !



© Christophe Raynaud De Lage



Suivez et partagez nos actualités  
sur les réseaux sociaux !

**WWW.CLOWNS-SANS-FRONTIERES-FRANCE.ORG**

Clowns Sans Frontières-France • 70 bis rue de Romainville, 75019 Paris • +33 (0)1 82 09 70 52 • [contact@clowns-france.org](mailto:contact@clowns-france.org)